

CENTRE COLLABORATEUR DE  
L'ORGANISATION MONDIALE  
DE LA SANTE POUR LA RECHERCHE  
ET LA FORMATION EN  
SANTE MENTALE



# Bilan d'activité : les points-clés

# 2017

# Le CCOMS en bref

*Le Centre Collaborateur français de l'Organisation Mondiale de la Santé pour la recherche et la formation en santé mentale (CCOMS Lille, France) est un réseau national et international, une interface active pour les politiques de santé mentale de l'OMS et de la France.*

*Ses travaux reconnus (recherche SMPG, indicateurs d'empowerment...) et ses expérimentations (expérimentation des médiateurs de santé pairs, développement des conseils locaux de santé mentale...) en font un centre tourné vers l'innovation en santé mentale, avec tous les acteurs du champ : acteurs nationaux et internationaux, professionnels de santé, usagers et aidants, services de l'Etat, collectivités locales, institutions, associations...*

*Le CCOMS est un service de l'Etablissement Public de Santé Mentale Lille-Métropole et l'un des 46 centres collaborateurs de l'OMS dans le monde spécialisé en santé mentale (le seul en France).*



*Il s'appuie sur le Groupement de coopération sanitaire (GCS) pour la recherche et la formation en santé mentale, qui relaie les recommandations de l'OMS au niveau national et local.*

*Le GCS, dont le conseil scientifique est celui du CCOMS, fait valoir toutes les études et expériences de ses membres allant dans le sens de la santé mentale communautaire / intégrée.*

*Le Centre est une organisation fonctionnelle rassemblant un réseau d'actions, de compétences, de programmes, en lien avec la politique de santé mentale de l'OMS. Il répond aux exigences de recherche et de formation définies par l'OMS. Il regroupe des hôpitaux, centres de recherche et Universités qui participent à la mise en place de son programme d'actions.*

*Le CCOMS est désigné tous les 4 ans par l'OMS, sur la base d'un programme pluriannuel. Il est constitué d'un réseau de personnes qualifiées et d'un Conseil scientifique consultatif, tous les deux rassemblés autour de valeurs communes.*

# Avant-propos



**Dr Jean-Luc ROELANDT,**  
*Directeur du CCOMS /  
EPSM Lille Métropole et du  
GCS, Équipe Inserm ECEVE,  
UMR-1123*

Le Centre collaborateur de l'OMS a déployé ses actions et recherches à un rythme particulièrement soutenu au cours de l'année en 2017. Le CCOMS continue en effet de s'inscrire dans les débats d'actualité de la santé mentale et de la psychiatrie en France et à l'étranger, en promouvant et disséminant les innovations : lancement de la seconde promotion de médiateurs de santé-pairs ; création d'un Centre ressource national pour les Conseils locaux de santé mentale ; déploiement du programme QualityRights de l'OMS, promotion de la e-santé mentale ; étude EQUIME sur les usages de celle-ci en France ; recherche sur

l'évolution de l'éducation thérapeutique à l'attention de populations vulnérables, co-construite avec usagers et aidants en partenariat avec l'Inserm ECEVE UMR-1123 ; un rapport de recherche pour l'OMS sur la transidentité ; la poursuite de la relecture des caractéristiques essentielles de la schizophrénie et de l'épisode dépressif de la future Classification internationale des maladies (CIM11) par les usagers et aidants de 15 pays ; l'enquête SMPG à Tonga avec l'OMS pacifique et en Bourgogne, mais également des démarches d'aide technique à l'élaboration des plans de santé mentale algérien et polynésien, et un travail émergent avec le ministère de la santé libanais. L'ensemble de ces actions et recherches ont été menées en faisant participer activement usagers et aidants.

Grâce à ces actions et à l'engagement sans faille des chargé.e.s de mission du CCOMS, des membres de son Conseil Scientifique, des établissements membres du GCS, des équipes d'ECEVE, et de tous nos partenaires, notre centre a été renouvelé le 31 janvier 2018 par l'OMS pour les quatre années à venir, sur la base de quatre termes de référence en continuité avec nos actions.

Le présent rapport d'activité détaille l'ensemble de ces actions.

Bonne lecture.

Ils sont membres du GCS :



# Promotion des services de santé mentale communautaire

## Visites d'un service de santé mentale intégré dans la cité

Le CCOMS est basé dans un territoire où se situe un service de santé mentale intégré dans la cité (secteur psychiatrique de la banlieue Est de Lille), validé par l'OMS comme exemple de bonne pratique. En 30 ans, ce service est passé de structures essentiellement hospitalières en pavillons fermés à l'hôpital psychiatrique, à un réseau de services intégrés dans le système habituel sanitaire et social des villes qu'il dessert. Le CCOMS organise ainsi des visites et stages qui contribuent à des échanges nationaux et internationaux afin de favoriser le développement de traitements et de systèmes de soins innovants, orientés vers le rétablissement et intégrant la participation des utilisateurs de ces services dans la mise en œuvre de ces nouvelles solutions.

- Récolte des données RIM-Psy 2015, correspondant aux données du PMSI anonymisées des patients inclus dans les 45 établissements participant.
- Réalisation du tri à plat des questionnaires des 471 personnes ayant donné leur accord.
- Création d'un groupe de travail pour la mise en place d'un Observatoire national de la contrainte en psychiatrie.
- Récolte des données du registre de la loi pour les établissements du Nord / Pas-de Calais.
- Mise en place d'une veille documentaire de la contrainte en psychiatrie.
- Finalisation de l'article princeps.

Plus de **100** personnes inscrites dans un processus de réorganisation des services reçues (territoires de la Sarthe, du Cotentin, de Normandie et de la Savoie).

Appui technique aux sites ou aux pays impliqués dans un processus de mise en place de conseils locaux de santé mentale, en coordination avec l'OMS : **Japon, Liban, Belgique, Turquie, Algérie, Polynésie, etc.** Aide au développement en France de politiques de santé publique : virage ambulatoire, équipes mobiles, partenariat territorial, participation des usagers, valorisation de l'expertise d'expérience (Ministère de la santé, Direction générale de la santé ; Direction Générale de l'Offre de Soins, Agences Régionales de Santé).

## Programme d'action de l'OMS : combler les lacunes en santé mentale (mhGAP)

Le CCOMS a réalisé la traduction en français de ce document. La publication de cette version française est prévue prochainement sur le site de l'OMS : [http://www.who.int/mental\\_health/publications/mhGAP\\_intervention\\_guide/fr/](http://www.who.int/mental_health/publications/mhGAP_intervention_guide/fr/)

## Enquête sur les hospitalisations d'office (SDRE)

Le CCOMS, l'ANCRE PSY et l'AEFCP ont mis en place une étude sur 5 ans (avec une première phase descriptive à 1 an) afin d'analyser les modalités d'hospitalisation d'office (HO/SDRE) dans les secteurs et départements de quatre régions françaises et d'étudier le devenir des personnes hospitalisées sous ce mode. Il s'agira de promouvoir à partir de ces données une politique de prévention de l'HO/SDRE et d'élaborer des principes de bonnes conduites, voire un référentiel sur le suivi et la prévention des HO/SDRE.



- Préparation de l'enquête :
  - Rouffach
  - Cagnes-sur-Mer
  - Haute Côte d'Or
  - Tonga
  - Nouvelle-Zélande



## Santé Mentale En Population Générale (SMPG)

- Réalisation de l'enquête :
  - Haute Côte d'Or
  - Cagnes-sur-Mer
  - Polynésie française : Bora Bora et Huahine grâce au soutien l'association SOS Suicide de Polynésie française.
  - Tonga

- Saisie des questionnaires :
  - Haute Côte d'Or

- Restitution des résultats :
  - Polynésie française, en présence du président et du ministre de la santé

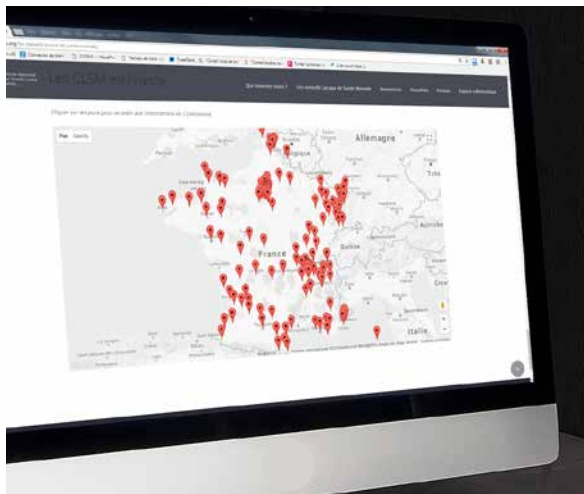
3 publications | 2 communications orales

- Depuis 1997, l'enquête SMPG a été réalisée sur **88 sites** : 73 sites nationaux et 15 internationaux, soit plus de **79 000 personnes** interrogées.

L'enquête « Santé Mentale en Population Générale : images et réalités » (SMPG) est une recherche-action internationale multi-centrique, menée en lien avec l'Association Septentrionale d'Epidémiologie Psychiatrique (ASEP) depuis 1997. Elle décrit les représentations mentales liées à la « folie », « la maladie mentale », « la dépression » et aux différents modes d'aide et de soins, et estime la prévalence des principaux troubles psychiques dans la population générale âgée de plus de 18 ans. SMPG permet de sensibiliser les partenaires sanitaires, sociaux, associatifs et politiques à l'importance des problèmes de santé mentale dans la population générale.

## Conseils locaux de santé mentale

Le CCOMS pilote le centre national de ressources et d'appui aux Conseils locaux de santé mentale (CLSM), grâce au soutien du Commissariat général à l'égalité des territoires (CGET) et de la Délégation Générale de la Santé (DGS). Cela se traduit notamment par un appui méthodologique, des formations, des rencontres nationales, etc.



4 000 personnes ont assisté aux rencontres/interventions présentant la démarche des CLSM

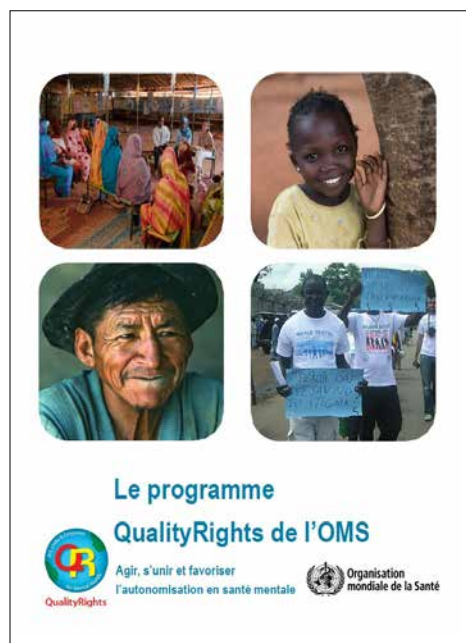
200 CLSM | 50 en cours de création en France fin 2017

- **4ème** rencontre nationale des CLSM avec l'association ESPT : **190 participants**. Les actes ont été publiés en décembre 2017.
- Organisation d'une **rencontre régionale des Hauts de France** « Quartiers politique de la ville et santé mentale » en partenariat avec Fabrique Territoires Santé et l'IREV : **100 participants**
- **Présentation de la démarche** CLSM au niveau de la commission européenne, **EU Compass** lors d'une rencontre au ministère de la santé en décembre 2017
- **Appui méthodologique** (transmission d'outils, réunions téléphoniques..) auprès de 85 CLSM ou collectivités locales ayant un projet de CLSM
- Site internet **www.clsm-ccoms.org** - 8200 sessions, 5700 utilisateurs, 26000 pages vues

# Empowerment

## Développement du programme de l'OMS pour la qualité et le respect des droits en santé mentale

Le programme QualityRights de l'OMS a pour objectif d'évaluer et d'améliorer la qualité et les droits de l'homme dans les structures d'hospitalisation et les dispositifs ambulatoires. Il vise aussi à former les usagers des services, les familles et les professionnels de santé à comprendre et promouvoir les droits de l'homme. Autre objectif : développer un mouvement de personnes ayant un problème de santé mentale dans la société civile afin de proposer une entraide, d'assurer la défense des droits et d'influencer les processus de décision politique. Il s'agit en outre de réformer les politiques et législations nationales selon les bonnes pratiques et les standards internationaux des droits de l'homme.



- **5 modules de formation ont été traduits** en plus des documents d'observations
- Les **formations de nouveaux observateurs** se poursuivent et vont se poursuivre en 2018 pour les usagers, aidants et professionnels intéressés
- Les **résultats de la première observation de terrain** au CNP St Martin de Namur ont été présentés à l'équipe et aux usagers de l'unité « L'Oasis » en Mars 2017, puis en congrès à Paris, en Décembre 2017. La collaboration avec le CNP St Martin se poursuit et de nouvelles actions d'observation et de formation sont en cours de définition.
- Une deuxième observation a eu lieu dans la banlieue parisienne en Décembre 2017.
- Les observations se poursuivent en France et pays francophones en 2018.



*Vous êtes intéressé(e) par le programme et ou la formation ?*

*Contact : [svasseurbacke@epsm-lm.fr](mailto:svasseurbacke@epsm-lm.fr)*

## Médiateurs de santé pairs (MSP)

Pour la première fois en France, le programme pilote « Médiateurs de santé/pairs », lancé en 2012, visait à former et embaucher dans des établissements de santé mentale 30 personnes ayant eu des troubles psychiques, rétablies ou en voie de rétablissement. Une formation en cours d'emploi d'un an (8 semaines de cours et 36 de stage dans un service de psychiatrie) menait à l'obtention d'un Diplôme Universitaire de MSP (Université Paris 8), à la suite duquel les Médiateurs poursuivaient leur travail dans les équipes de soins des 3 régions de l'expérimentation (Ile-de-France, Nord Pas-de-Calais, Provence Alpes Côte d'Azur), tout en bénéficiant de modules de formation continue et de réunions régulières d'échanges de pratiques entre pairs. S'inspirant des expériences étrangères, en particulier québécoises, en les adaptant au contexte français, ce programme avait pour objectif de valoriser le savoir expérientiel et la formation des usagers des services de psychiatrie, afin de démontrer l'efficacité de la pair-aidance pour les personnes ayant des troubles psychiques

- Création et déploiement avec l'Université Bobigny Paris 13 d'un parcours médiateurs de santé-pairs intégré à l'année de licence de sciences sanitaires et sociales.
- Mise en place d'un comité de supervision de la formation des futurs médiateurs rassemblant le CCOMS, le LEPS Université Paris 13 Bobigny/ Licence SSS et l'AFMSP (Association Francophone des Médiateurs de Santé-pairs).
- Huit Agences régionales de santé (Hauts-de-France – Auvergne-Rhône-Alpes – Pays de Loire – Ile de France – Nouvelle Aquitaine – Grand Est-PACA et Guadeloupe) apportent un soutien

financier.

- 22 établissements hospitaliers ou structures médico-sociales partenaires
- Deux laboratoires de l'UFR SMBH, l'Institut de Recherche Interdisciplinaire sur les enjeux sociaux (IRIS) et le Laboratoire Educations et Pratiques de Santé (LEPS), accompagnent le projet.

**34** Médiateurs de Santé Pairs ont débuté ce nouveau programme fin 2017.

# Formations

Le principe des formations organisées par le CCOMS est de faire intervenir dans celles-ci les principaux acteurs de terrain et théoriciens de la santé mentale, qu'ils soient professionnels, élus, chercheurs, usagers ou aidants.

**41** inscrits en 2017,

**258** personnes formées depuis 2011

## Diplôme inter universitaire « santé mentale dans la communauté »

Ce DIU (Paris-Lille-Marseille) a pour objectif de proposer une formation théorique et pratique à la santé mentale dans la communauté et à ses applications.

## Ecole Nationale de la Magistrature

Depuis cinq ans, le CCOMS assure la direction et l'animation de la formation continue des magistrats sur le thème « Psychiatrie et justice pénale » à l'Ecole Nationale de la Magistrature.

**41**  
personnes formées



# Révision de la CIM

La Classification Internationale des Maladies (CIM) est une norme internationale présentant des descriptifs diagnostiques communs regroupés en catégories. Par entente internationale, les 194 Etats membres de l'OMS ont convenu d'utiliser la CIM pour recueillir et disséminer des données mondiales sur les maladies. Le manuel diagnostique CIM est aussi utilisé par les professionnels pour aider à poser un diagnostic et par conséquent aider à prendre les décisions cliniques, ou pour justifier des raisons d'incapacités et de compensation auprès d'organismes de protection sociale. La dernière version de la CIM a été publiée en 1990 et est actuellement en cours de révision par l'OMS pour permettre de mieux prendre en compte des dernières avancées de la science et de la pratique clinique. Cette révision est un processus global, multilingue, multidisciplinaire, transparent et participatif.

Dans ce cadre, le CCOMS, avec le soutien de la Direction Générale de la Santé a recruté des professionnels de santé mentale et de soins primaires francophones, pairs-aidants certifiés, dans le Réseau Mondial de Pratique Clinique (RMPC) ; il a traduit le matériel de la CIM en Français et a mis en place les études cliniques dans les pays francophones impliquant les usagers et les aidants dans la révision de la CIM. Le CCOMS a également mis en place une étude participative internationale recueillant l'avis d'usagers et d'aidants sur les caractéristiques essentielles de l'épisode dépressif et de la schizophrénie, avec pour objectif de faciliter la communication entre toutes les personnes concernées et par là-même de renforcer l'utilité clinique des diagnostics concernés

Le Centre est également chargé de la mise en place en France d'une étude sur l'utilité clinique du diagnostic d'incongruence de genre auprès des personnes transgenres. L'objectif est d'étudier la stigmatisation et la détresse émotionnelle afin d'envisager, s'il est possible de retirer l'incongruence de genre des pathologies psychiques pour les introduire dans le chapitre de la santé sexuelle.



- **Traduction** en français de différents documents dans la cadre du Réseau Mondial de Pratique Clinique (RMPC).
- **Mise en place d'une étude sur l'utilité clinique du diagnostic d'incongruence de genre** auprès des personnes transgenres avec le Collectif Santé Trans 59/62 et la maison dispersée de santé, soutenu par la Direction Générale de la Santé :
  - Passation de 72 entretiens auprès de personnes de la Maison Dispersée de Santé
  - Encodage des réponses et analyse des résultats, en collaboration avec l'équipe du Mexique à l'origine du projet
  - Rédaction et envoi d'un rapport à l'OMS
  - Rédaction d'articles internationaux et nationaux.
- **Implication des usagers et des aidants** dans la relecture des caractéristiques essentielles de l'épisode dépressif et de la schizophrénie
  - Etude menée dans 14 pays, avec le soutien de la Direction Générale de la Santé
  - Relecture des caractéristiques essentielles de l'épisode dépressif et de la schizophrénie par 15 usagers ayant reçu le diagnostic et 15 aidants concernés dans chaque pays.
  - Analyse de la compréhension, de la valence associée, et des propositions de reformulation
  - Pré-rapport envoyé à l'OMS en novembre 2017

*Vous souhaitez vous inscrire au Réseau Mondial De Pratique Clinique ?*

[www.globalclinicalpractice.net/fr/](http://www.globalclinicalpractice.net/fr/)



# Autres projets internationaux

## E-men

Depuis Juin 2016, le CCOMS est partenaire du projet E-santé mentale (eMEN) visant au développement d'une plate-forme d'innovation et d'implémentation transnationale de l'e-santé mentale en Europe du Nord-Ouest. Ce projet est financé par le programme européens Interreg Europe du Nord-Ouest et implique 10 partenaires issus de 6 pays européen (Pays-Bas, Royaume-Uni, Allemagne, Belgique, Irlande, France).

- Organisation du séminaire « **Etats des lieux des pratiques d'e-santé mentale à ce jour** », ayant eu lieu le 13 Juin 2017 à Paris.

**95** personnes ont participé

- Lien vers la synthèse :

[www.ccomssantementalelillefrance.org/sites/ccoms.org/files/pdf/Synthese-seminaire-e-sante%20mentale-13juin2017.pdf](http://www.ccomssantementalelillefrance.org/sites/ccoms.org/files/pdf/Synthese-seminaire-e-sante%20mentale-13juin2017.pdf)



## Les objectifs :

- Revue de la littérature
  - Enquête d'analyse de pratiques professionnelles
  - Plateforme européenne d'échanges
  - Guide de recommandations
  - Conférences européennes et publications
- 5 pays partenaires : Luxembourg, Belgique, Grèce, Roumanie et France

Site web : [arpa-europe.eu](http://arpa-europe.eu)

## ARPA

Le projet ARPA (Améliorer les Réseaux de Professionnels pour la Santé Mentale des Personnes âgées atteintes de Troubles Psychiques en Europe) s'inscrit dans une démarche de Santé Mentale Publique pour améliorer la prise en charge et la qualité de vie de ces patients, tant en institution qu'à domicile.

# Colloques et temps forts



**Journée d'étude européenne du CCOMS du 14 mars 2017 au ministère de la Santé :**

**« Contrainte et liberté en psychiatrie : des expériences, des résultats »**

Le CCOMS et le Ministère de la Santé et des Affaires Sociales ont organisé, au Ministère de la Santé, salle Laroque, une journée d'étude européenne sur la contrainte en psychiatrie. L'objectif de cette rencontre était d'enrichir les perspectives françaises d'expériences européennes et de lancer la réflexion autour de la création d'un observatoire national de la contrainte en psychiatrie. Plusieurs intervenants européens, porteurs d'innovations dans ce domaine ont témoigné de leurs pratiques et ont partagé leurs réflexions.

*Retrouvez les synthèses de cette journée sur le site du CCOMS*



## **Colloque « Le pouvoir d'agir (empowerment) des patients questionne l'éducation thérapeutique et ses acteurs »**

Les 21 et 22 septembre 2017, 140 usagers/patients, soignants, professionnels de l'ETP et chercheurs ont co-construit des préconisations pour que l'ETP renforce le pouvoir d'agir des bénéficiaires, et particulièrement les plus vulnérables. La réflexion s'est faite autour de quatre populations vulnérables : les enfants, les adolescents, les personnes ayant un problème de santé mentale et les personnes de plus de 75 ans.

Le 31 janvier 2018, les actes du séminaire ont été restitués au Ministère de la Santé lors d'une journée dédiée durant laquelle la Ministre de la Santé Agnès Buzyn est intervenue. Son discours à cette occasion ainsi que les actes complets de ce séminaire sont disponibles en ligne sur le site dédié : <http://empowerment-etp.fr>



# Et aussi...

## GCS pour la Recherche et la Formation en Santé Mentale



- **11 newsletters** « La lettre du GCS » en français, rendant compte des actions du CCOMS et du GCS, des campagnes d'information de l'OMS en matière de santé mentale, de l'actualité nationale et internationale.
- **2 Assemblées générales** (CH Charcot, EPSM Lille-Métropole)
- **2 Groupes de travail :**
  - Programme de soins sans consentement
  - Co-morbidités somatiques associées aux troubles psychiques

## Le partenariat avec l'INSERM – ECEVE UMR-S 1123

**Six membres du CCOMS font partie de l'équipe INSERM ECEVE dont Jean-Luc Roelandt qui siège à son comité directeur.**

L'équipe ECEVE est dédiée à la décision en santé pour l'optimisation des pratiques et des parcours de soins pour les populations vulnérables ciblées : pédiatriques (enfants, adolescents et jeunes adultes), gériatriques, atteintes de maladies chroniques, de troubles psychiques, précarisées par leur situation sociale ou socio-économique, migrantes, etc. Cette collaboration entre le CCOMS, l'INSERM (ECEVE UMR-S 1123) et l'AP-HP (URC-Eco Île de France) permet la mise en œuvre de projets tournés vers l'analyse des variations de pratiques en psychiatrie en France, notamment QUAPRI-PSY et PRAVA-PSY. Ces deux projets ont mis en évidence le bénéfice du développement des structures alternatives à l'hospitalisation à temps plein sur la qualité de la prise en charge et de décrire la variabilité de la qualité de prise en charge ainsi que d'identifier les autres facteurs associés à la variabilité de la qualité des soins, qu'il s'agisse des caractéristiques de la structure de soins, des patients ou de l'environnement (en particulier en termes d'offre de soins).



Cela a permis la **réalisation d'une thèse de Santé Publique** ([www.theses.fr/s181041](http://www.theses.fr/s181041)) et la production de recommandations pour réduire les variations de pratiques injustifiées.

Le CCOMS s'implique également dans le **projet PRINTEMPS**. Porté par ECEVE et financé par Santé Publique France et l'IRESP, ce projet vise à développer l'application et le site internet de promotion de la santé mentale StopBlues et à l'expérimenter dans 42 collectivités françaises.

De nombreux autres projets sont en préparation grâce à ces partenariats réunissant chercheurs et cliniciens de toutes disciplines (santé publique, sociologues, statisticiens, anthropologues, économistes de la santé...).

## Santé mentale en population carcérale (SMCP)

Recherche menée par le CHU de Lille avec la participation active de la Fédération Régionale de Recherche en Psychiatrie et Santé Mentale Hauts-de-France (F2RSM), et le CCOMS dans les prisons du Nord-Pas-de-Calais de mars 2014 à avril 2017, avec le soutien financier de l'ARS et du CCOMS, l'enquête santé mentale en population carcérale s'est déroulée sur 8 des 9 maisons d'arrêt de la région et a inclus 653 personnes majeures. La restitution des résultats s'est déroulée à Lille le 20 novembre 2017.

Pour consulter le résumé : [www.ccomssantementalelillefrance.org/sites/ccoms.org/files/pdf/spc18.pdf](http://www.ccomssantementalelillefrance.org/sites/ccoms.org/files/pdf/spc18.pdf)



## Centre collaborateur de l'Organisation Mondiale de la Santé pour la recherche et la formation en santé mentale

211, rue Roger Salengro  
59260 Lille-Hellemmes

Tél : 03 20 43 71 00

ccoms@epsm-lm.fr

[www.ccomssantementalelillefrance.org](http://www.ccomssantementalelillefrance.org)



[www.facebook.com/CCOMSLille](http://www.facebook.com/CCOMSLille)



@CCOMSLille

Nos partenaires :



Consultez la version détaillée du bilan d'activité 2017 sur :  
[www.ccomssantementalelillefrance.org](http://www.ccomssantementalelillefrance.org) > Ressources > Editions du CCOMS